



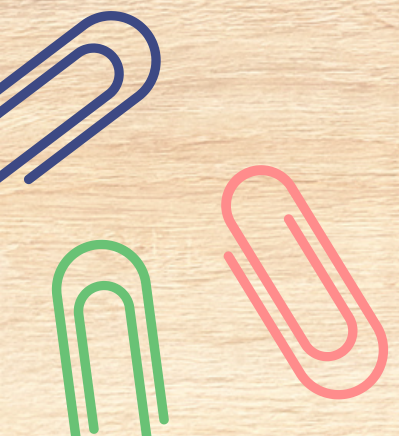
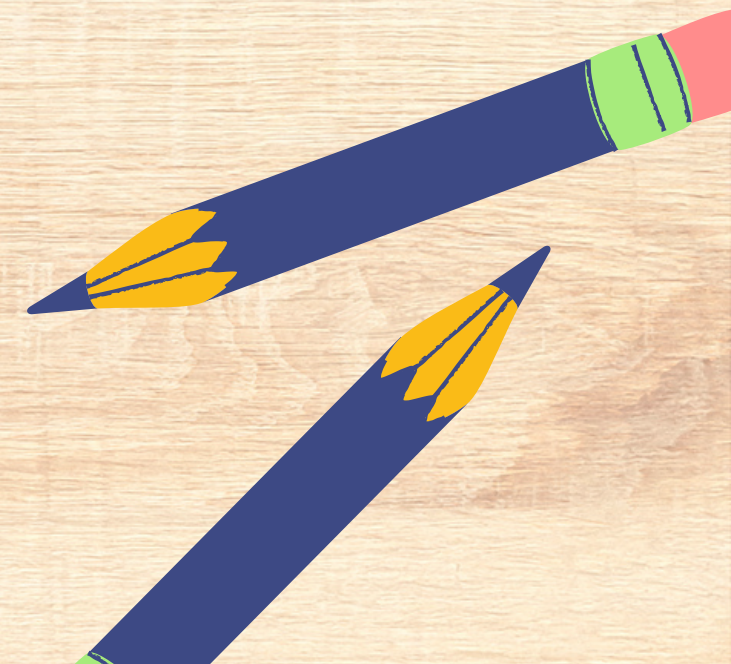
PROTOKOL O POSTUPANJU U SLUČAJU SEKSUALNOG NASILJA

VLADA REPUBLIKE HRVATSKE
URED ZA RAVNOPRAVNOST SPOLOVA

Srednja škola Vela Luka

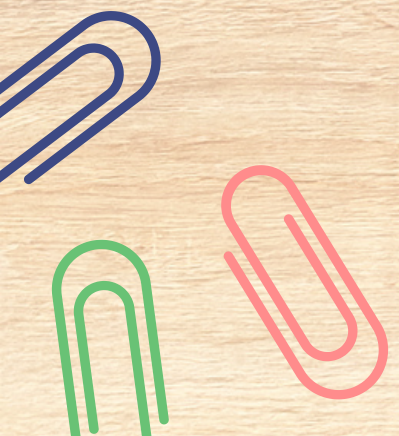
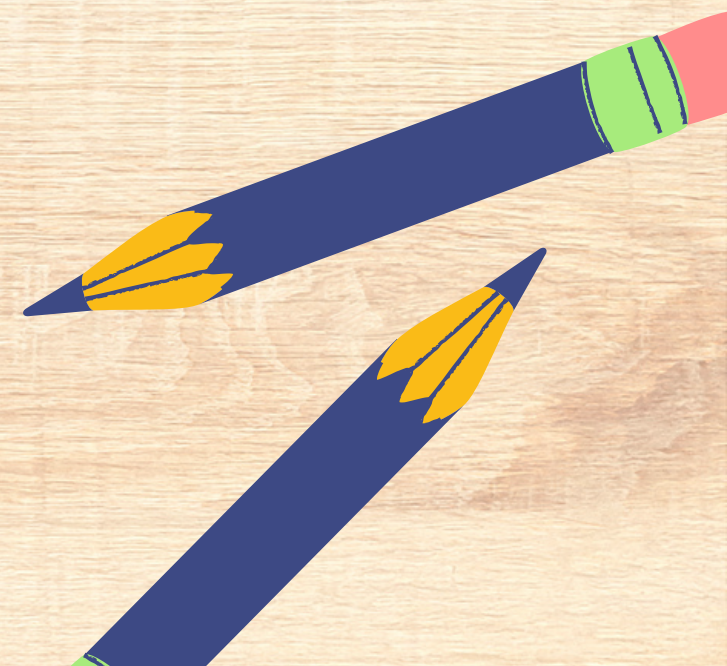
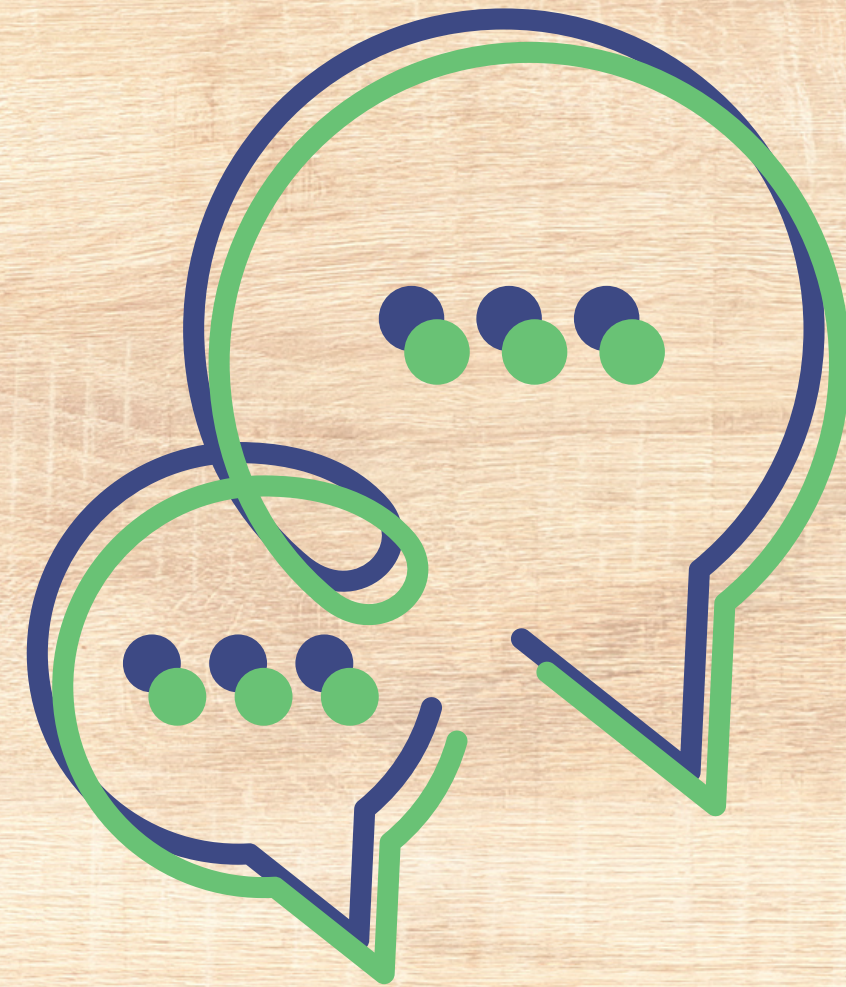
ODGOJNO – OBRAZOVNE I DRUGE USTANOVE KOJE SKRBE O DJECI

dužne su pružiti zaštitu i skrb
o ostvarivanju prava i
dobrobiti djeteta u
slučajevima svih oblika
seksualnog nasilja.



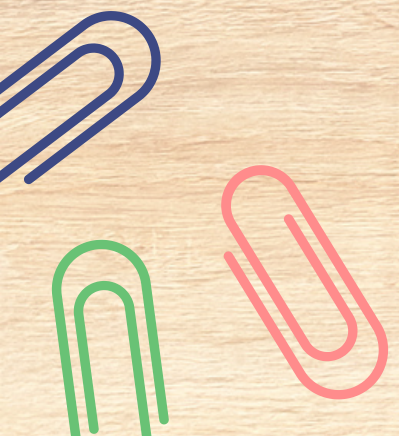
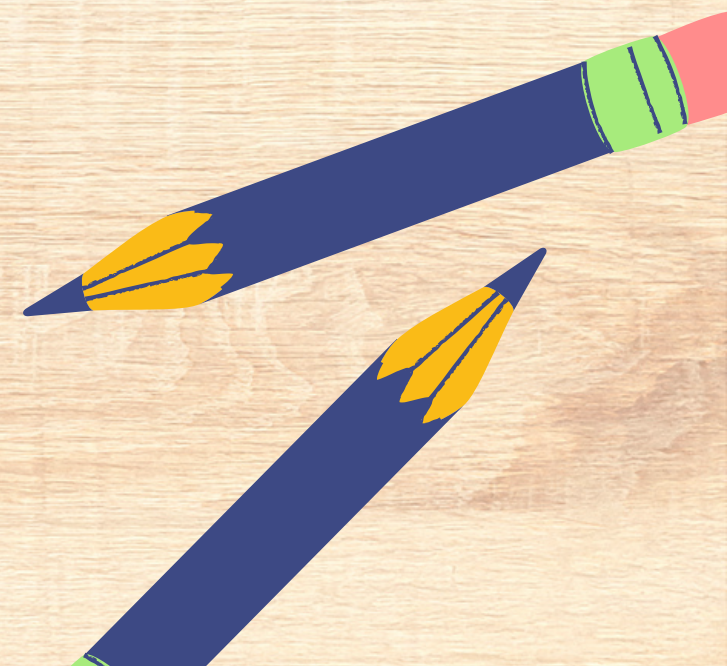
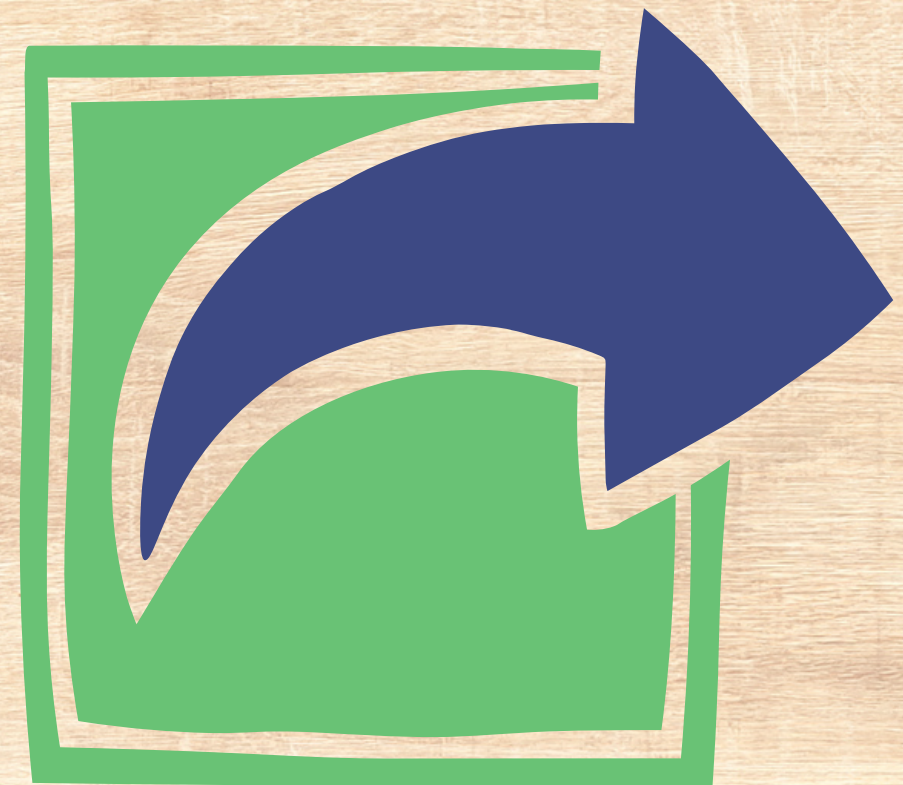
ODGOJNO – OBRAZOVNE I DRUGE USTANOVE KOJE SKRBE O DJECI

dužne su senzibilizirati i educirati svoje djelatnice i djelatnike o seksualnom nasilju koje doživljavaju djeca te poduzeti odgovarajuće mjere radi otkrivanja i prijavljivanja djela seksualnog nasilja relevantnim institucijama, upućivanja žrtava službama koje pružaju pomoć i podršku te sukladno internim aktima poduzeti mjere prema počinitelju, ukoliko se radi o djelatniku/ci ustanove



ODGOJNO – OBRAZOVNE I DRUGE USTANOVE KOJE SKRBE O DJECI

dužne su provjeriti postoje li zapreke za rad u smislu odredbi Zakona o radu (članak 134.), odnosno pribaviti odgovarajuće uvjerenje iz kaznene evidencije te uvjerenje da se protiv osobe ne vodi kazneni postupak za neko od kaznenih djela koje predstavlja zapreku za rad.



6.1. POSTUPANJE U SLUČAJU SEKSUALNOG NASILJA NAD DJETETOM

1. odmah poduzeti sve mjere da se zaustavi i prekine aktualno nasilno ponašanje prema djetetu;

2. na smiren način saslušati dijete žrtvu nasilja, po mogućnosti od strane stručne osobe te pružiti pomoć i potporu djetetu;

3. voditi računa da se razgovor s djetetom vodi u uvjetima i na način prilagođen djetetu, da se dijete ne ispituje i da mu se ne postavljaju sugestivna pitanja, već na smiren način

6.1. POSTUPANJE U SLUČAJU SEKSUALNOG NASILJA NAD DJETETOM

4. obveza je osobe koja vodi razgovor upoznati dijete, na djetetu razumljiv način, s daljnjim postupanjem, osobito o tome da je dužna prijaviti nasilje nadležnim tijelima i o daljnjim očekivanim procedurama;

5. ustanova vodi računa da se dijete o događaju ne izjašnjava više puta (po mogućnosti ograničiti razgovor na jedan);

6. odmah po primanju informacije iz koje proizlazi sumnja da je dijete doživjelo seksualno nasilje, ravnatelj ustanove / odgovorna osoba, odnosno svaka druga osoba koja ima bilo kakvih saznanja o počinjenom seksualnom nasilju prema djetetu bez odgode prijavljuje

6.1. POSTUPANJE U SLUČAJU SEKSUALNOG NASILJA NAD DJETETOM

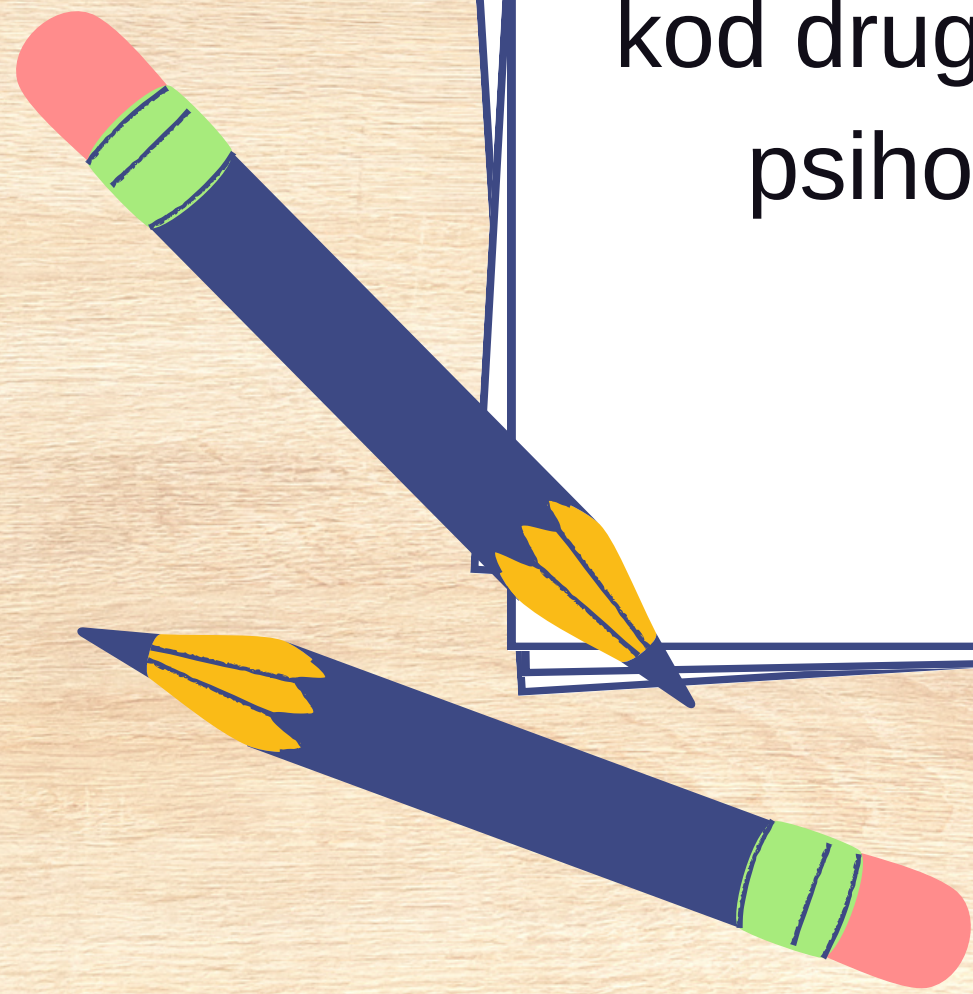
7. poduzeti žurne mjere za sigurnost i zaštitu djeteta i obavijestiti roditelje/skrbnika/osobu kojoj je povjerena skrb o djetetu, odnosno Zavod ako postoji sumnja da se nasilje dogodilo u obitelji;

8. ukoliko je djetetu potrebna žurna liječnička intervencija ili pregled odmah pozvati službu hitne medicinske pomoći ili na najbrži mogući način, koji ne šteti zdravlju djeteta

9. ako je počinitelj seksualnog nasilja djelatnik/ca ustanove, čelnik/ca ustanove dužan/na je poduzeti mjere zaštite djeteta žrtve i druge djece od kontakta s počiniteljem, preispitivanje radno-pravne i etičke odgovornosti počinitelja te ukoliko se utvrdi odgovornost, odrediti disciplinsku kaznu

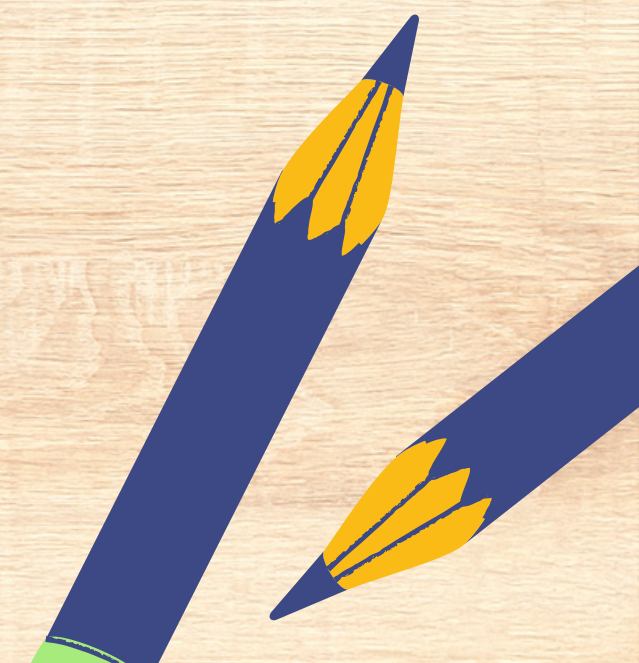
TIM ZA KRIZNU SITUACIJU

slučaju nasilnog postupanja koje je izazvalo ili može izazvati visoku razinu uznemirenosti i stresa kod druge djece ustanova će zatražiti odgovarajuću stručnu psihološku ili socijalno/pedagoško/psihološku pomoć



VOĐENJE BILJEŠKI

**o svim poduzetim
aktivnostima i mjerama radi
zaštite djece te svojim
opažanjima djelatnici ustanova
dužni su voditi službene
bilješke koje predaju čelniku
ustanove**



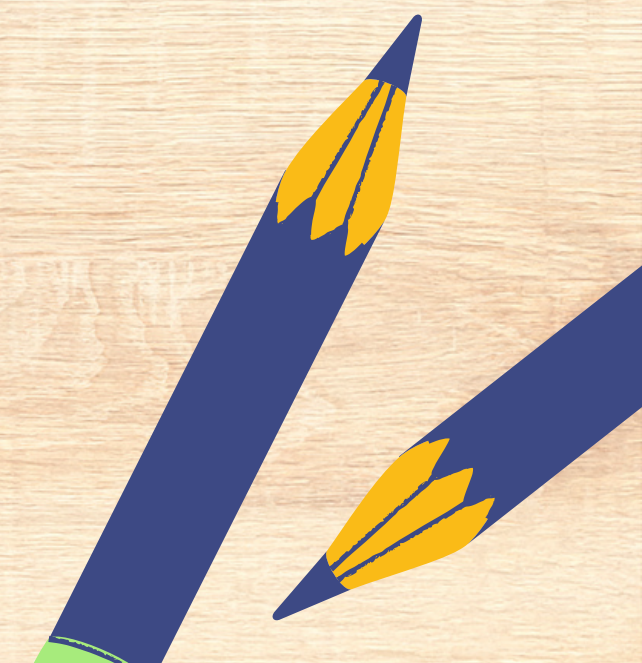
ROK ZA PRIJAVU

o postupanju povodom prijave sumnje na seksualno nasilje nad djetetom ustanova je dužna najkasnije u roku od 7 dana, obavijestiti;

NADLEŽNA TIJELA

VAŽNO!

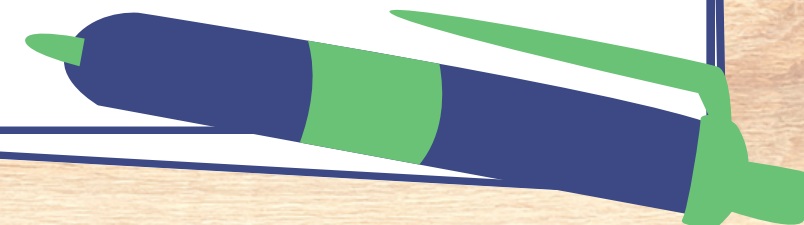
- a) nadležno ministarstvo
- b) pravobraniteljicu za djecu
- c) pravobraniteljicu za osobe s invaliditetom ukoliko dijete ima teškoće u razvoju
- d) nadležnog liječnika/cu školske medicine i nadležnog liječnika primarne zdravstvene zaštite (liječnik opće medicine/pedijatar).



OSOBA ZA DOSTOJANSTVO RADNIKA

**Vinka
Mušura**

Poslodavac koji zapošljava najmanje 20 radnika dužan je, uz prethodnu pisanu suglasnost osobe za koju predlaže imenovanje, imenovati jednu osobu,

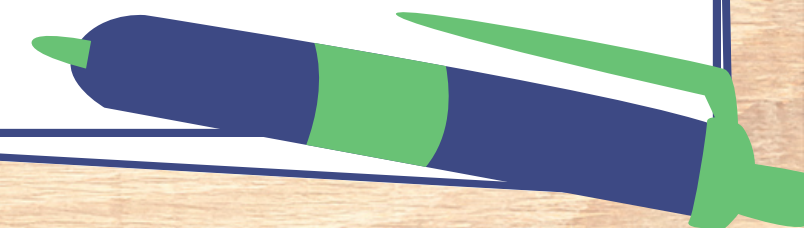


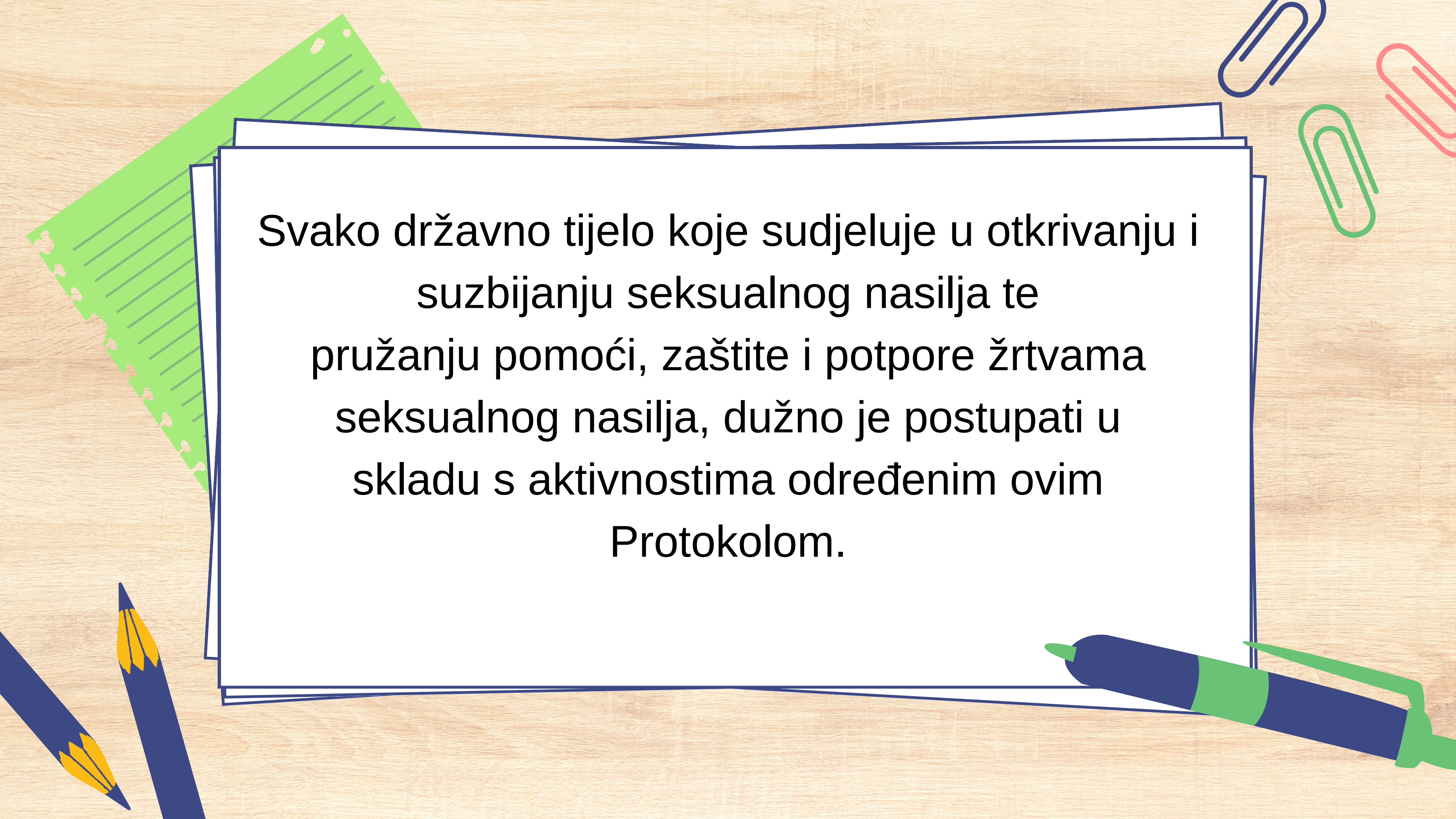
PROTOKOL

**Sve ostale
informacije**

Na web stranicama SŠ Vela Luka

LINK -





Svako državno tijelo koje sudjeluje u otkrivanju i suzbijanju seksualnog nasilja te pružanju pomoći, zaštite i potpore žrtvama seksualnog nasilja, dužno je postupati u skladu s aktivnostima određenim ovim Protokolom.

The image features a stack of papers on a light brown wooden desk. The top paper is white with a dark blue border and contains the text 'HVALA NA PAŽNJI !'. To the left, a green lined paper is partially visible. In the bottom left corner, there are two blue pencils with yellow erasers. In the bottom right corner, there is a blue and green marker. On the right side, three paper clips are attached: one blue, one green, and one red.

**HVALA
NA PAŽNJI !**